

田代掲示板

● 令和2年2月17日

44号

● 田代連絡協議会 広報委員会

千種区観月町内 田代コミュニティーセンター

新型コロナウイルス感染症に関する

「帰国者・接触者相談センター」を設置

名古屋市保健所

名古屋市では、新型コロナウイルス感染症の発生状況を踏まえ、感染症の疑いに該当する方を診療体制の整った医療機関に繋げる為、「帰国者・接触者相談センター」を設置しました。

①発熱又は呼吸器症状を呈する方で、新型コロナウイルス感染症である事が確定した者と濃厚接触歴がある方

②三十七度五分以上の発熱かつ呼吸器症状を有し、発症前十四日以内に中華人民共和国湖北省に渡航又は居住していた方

③三十七度五分以上の発熱、かつ呼吸器症状を有し、発症前十四日以内に「中華人民共和国湖北省に渡航又は居住していた者」と濃厚接触歴が有る方

まずは帰国者・接触者相談センターへ電話で連絡を！

それに当てはまらない方で症状がある場合には、
一般の医療機関を受診して下さい。

帰国者・接触者相談センター（名古屋市）

*平日 九時～十七時三十分

千種保健センター 保健予防課 753-1982

*平日 十七時三十分～二十時

中保健センター 時間外受付 241-3612

*土日祝休日 九時～二十時

中保健センター 時間外受付 241-3612

厚生労働省電話相談窓口

毎日（土日祝休日含む）九時～二十時

0120-565653

「観月書道教室」生徒募集

文字の基本を学びながら美しく書くことを習得し、姿勢を正すことにより集中力を養います。無料体験教室随時開催中です。お気軽にお問合せ下さい。

（開催時間）

毎週月曜日 十五時～十九時半
毎週金曜日 十五時～十九時半

（場 所）

田代コミュニティーセンター
（連絡先） 武市 090-5859-1303

『腹式呼吸でお腹がぺちゃんこに！』

インナーマッスルを鍛えてお腹凹み、姿勢改善、腰痛、冷え、尿モレ、便秘改善。女性整体師が教えます。

☆日時

三月十日（火）二十日（火） 十四時～十五時

☆場所

田代コミュニティーセンター

☆問合せ 080-3281-9506

【千種警察署 防犯情報】

★息子などをかたる前兆電話に注意！

■状況 ○今月十三日に、千種区徳川山町五丁目地内において、オレオレ詐欺の前兆電話がかかってきました。犯人は、息子をかたり「落とし物をした」などと話し、その後警察官をかたる男からも電話がかかってきました。

■対策 ○犯人は、息子、上司、警察官などをかたり電話をかけてきて、焦らせてきます。

○電話がかかってきた時は、落ち着いて、本当の番号に電話をかけて事実確認をしましょう。

○留守番電話設定などにして、犯人と直接話をしないようにしましょう。

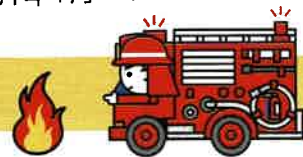
緊急

火災による死者が増えています!

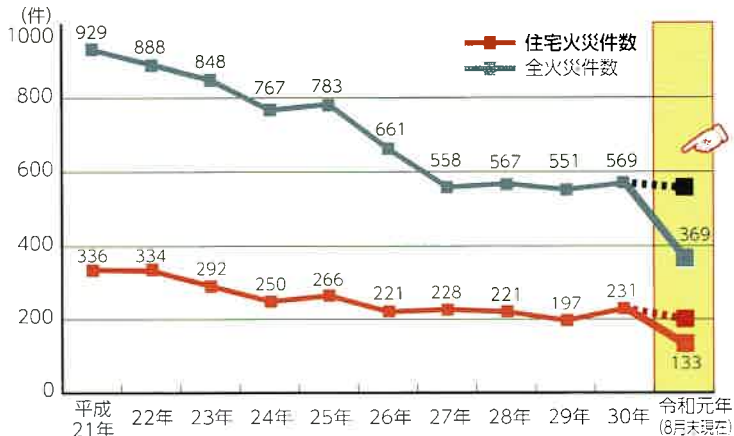


名古屋市内で住宅火災により亡くなった方が13人となっています。
(平成31年1月～令和元年8月まで)

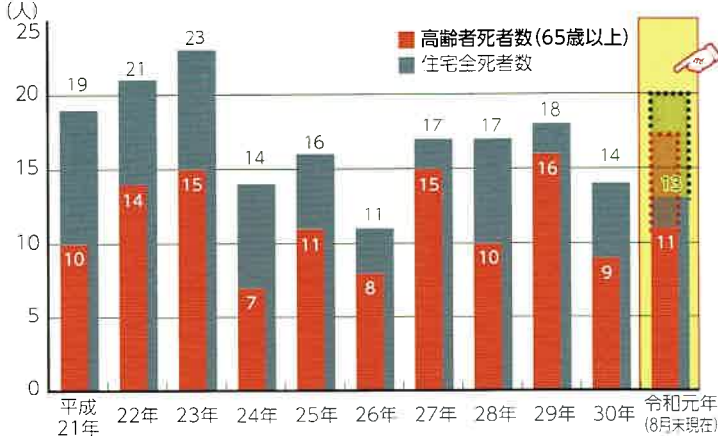
火災件数と死者発生状況(過去10年間)



■火災件数



■死者発生状況(自殺を除く)



※-----線部分は、令和元年8月末までの数字から予想した令和元年中の結果です。

過去10年の統計では、建物火災のうち、住宅火災での死者は170人となっています。そのうち65歳以上の高齢者は115人(67.6%)ということから、約7割近くが高齢者という結果になっています。

火災を起こさない3つのポイント



発見を早くしましょう!

逃げ遅れを防ぐために、「住宅用火災警報器」を設置しましょう。



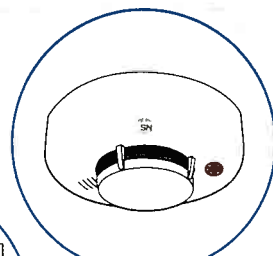
燃え広がりを防ぎましょう!

カーテンを防火物品(燃えにくいもの)にしたり、寝具を防火製品にしましょう。



火災の原因をなくしましょう!

暖房器具やコンロ等の調理器具を安全装置付きのものにしましょう。喫煙者の方は吸殻の管理をきちんと行い、寝たばこはしないようにしましょう。



住宅用火災警報器



防火物品ラベル



防火製品ラベル

住宅用火災警報器 を設置・点検しましょう!

点検も
忘れずに



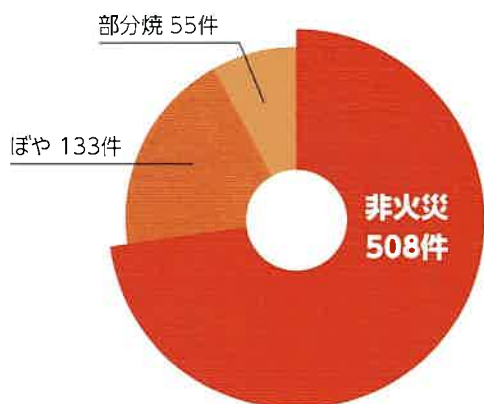
『住宅用火災警報器』の 奏功事例

平成18年2月1日から令和元年8月31日まで
名古屋市内で **696件**

奏功事例とは、住宅用火災警報器の鳴動音等により火災が早く発見でき、初期消火、早めの避難等につながったことで、被害がなかったり、軽減できた事例です。

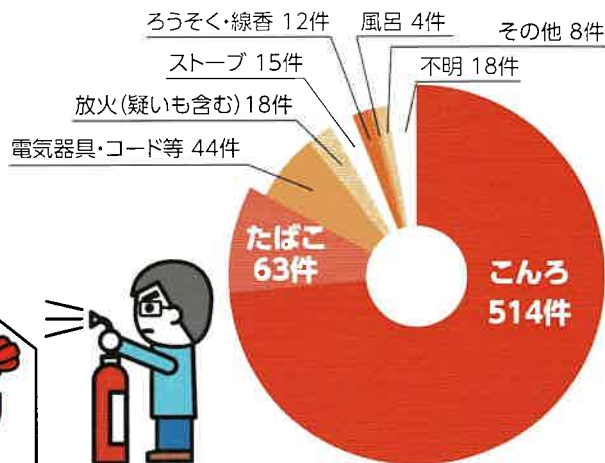
どのくらい効果があったの?

火災にならなかったところが
508件ありました。



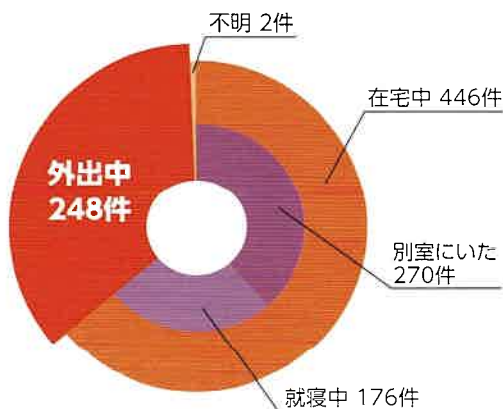
どんな火災に気付いてくれたの?

こんろが**514件**、たばこは**63件**ありました。



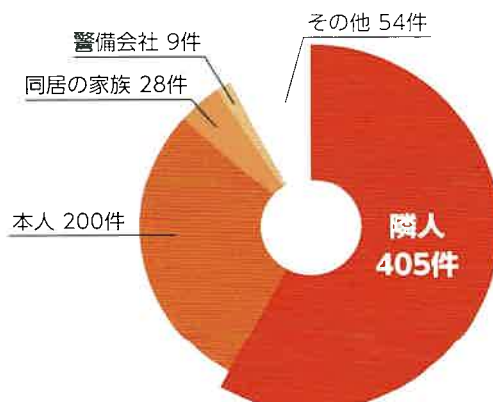
警報音が鳴動したときは何をしていたの?

外出中だった場合が**248件**ありました。



誰が警報音に気付いたの?

近隣の人が気付いた奏功事例が
405件ありました。



春の火災予防運動

実施期間：令和2年3月1日～7日

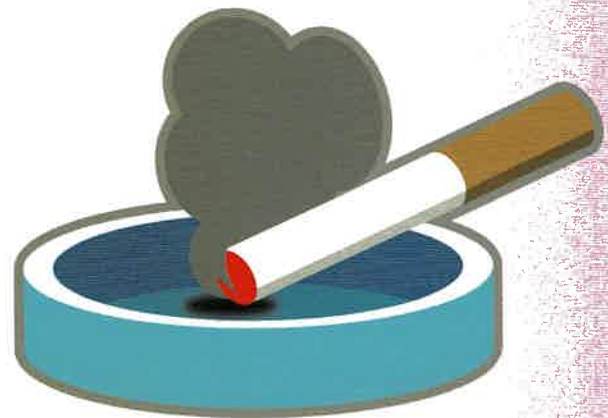
名古屋市内における住宅火災の主な原因

原因
1

火は必ず消す

たばこ

対策
灰皿には水を入れましょう！



原因
2

離れる時は消す

コンロ

対策
消したことを確認
周りに燃えやすい物を
置かない！



原因
3

放火されない環境づくり

放火

対策
家の周囲に
燃えやすい物を
置かない！



ひとつずつ **いいね!** で確認 **火の用心**

(2019年度 全国統一防火標語)

住宅用火災警報器は、
10年を目安に交換しましょう。

住宅用火災警報器は、寝室、台所、階段(2階以上に寝室がある場合)に設置が必要です。

千種消防署 TEL:052-764-0119 FAX:052-752-1119

デザイン：あいち造形デザイン専門学校 大川内 拓実



天満すいどう橋一時開放のお知らせ

日ごろより、水道をご使用いただきありがとうございます。

天満すいどう橋（裏面 周辺図参照）につきまして、東山配水場内の配水池築造工事に伴ってこれまでの間、閉鎖しておりました。

配水池の工事の進捗によって、一時的に橋のご利用が可能となりましたのでお知らせいたします。

なお、東山配水場の全体工事は今後も続くため再度閉鎖する予定がございます。その際には、改めてご連絡させていただきますので、皆さまのご理解・ご協力をお願いします。

● 概要

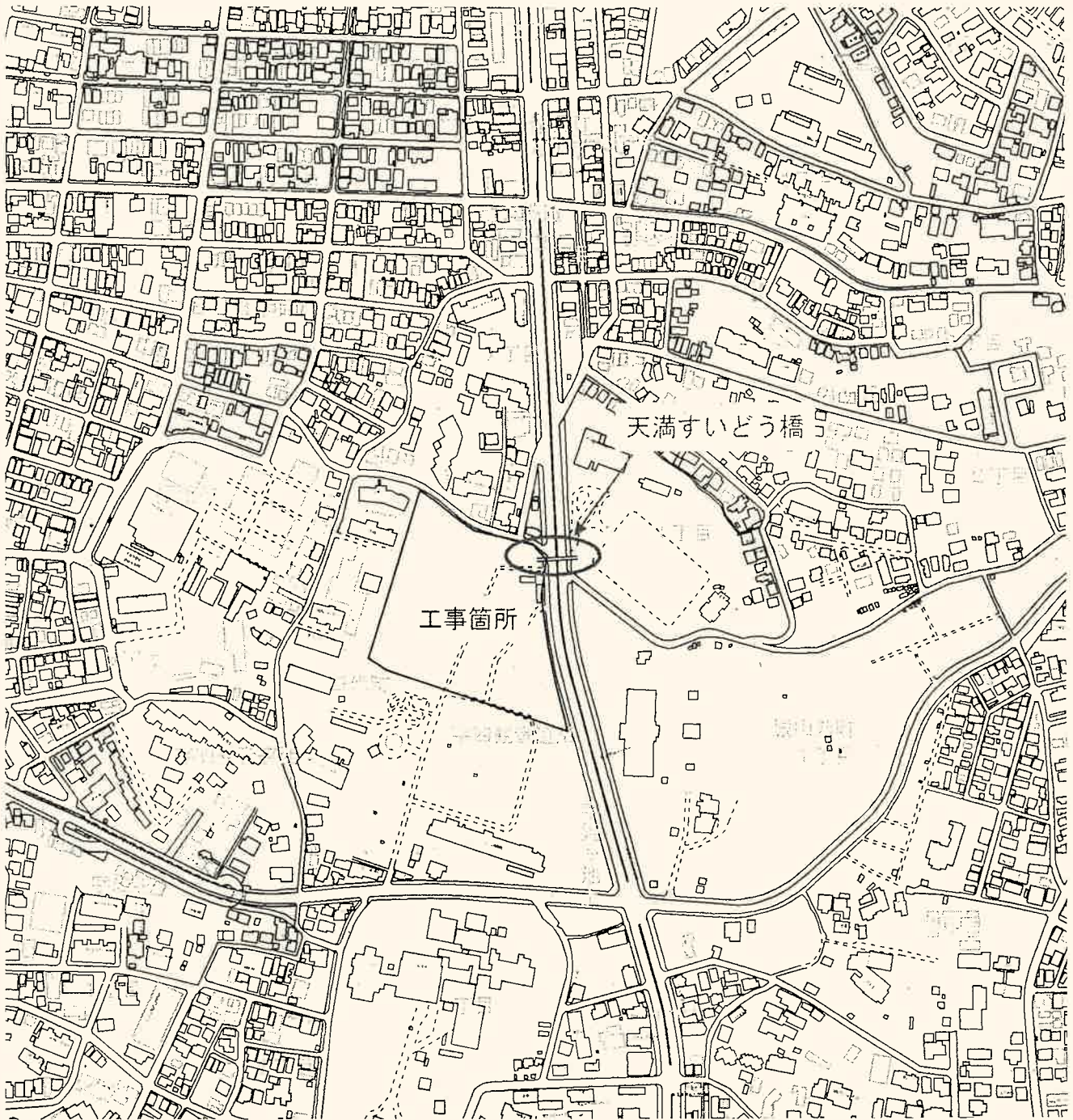
場 所：天満すいどう橋（月ヶ丘バス停付近）

開放期間：令和2年2月15日から令和2年10月頃まで（予定）

● 東山配水場の工事について

工事内容	平成30年	令和元年	令和2年	令和3年	令和4年	令和5年
全体工事 (予定)	→					
配水池築造 工事 (今回工事)	→					

周辺図



● お問い合わせ先

【工事施工会社】

戸田・村本・二友特別共同体
担当 三宅 悟志 (現場代理人)
TEL 052-739-7315
FAX 052-739-7316
携帯 050-3818-3875

【発注者】

名古屋市上下水道局技術本部建設部
建設工事事務所 工事第三係
係長 山崎 元外
担当 岩井 隆宏
TEL 052-872-1217

右のマークは、おいしいなごやの水道水のキャンペーンマークです。

木曾川のめぐみをじゃ口から ～日本一・安全でおいしい水道水プロジェクト実施中～



田代コミセン

《日本画絵画教室》

生徒募集!!



日時： 第2・4金曜日 13:30～16:30

対象： 一般 初心者大歓迎!

日本画ってムズカシイと考えていませんか?

そんなことはありません、絵は日本人が描けば日本画です。

最初は水彩、色鉛筆等で、気楽に描いてみましょう。指導

は愛知芸大出身の日本画家 白井治 です。

題材は何でもあり!あなたの発想で描いてみませんか?

無料体験 《親子お絵かき教室》
キブラでお越し
下さい!

日時： 4月11日(土) 18日(土) 13:30～

対象： 小学生と親御さん(お子様だけでもOK)

教室： 和室 あじさい

場所 田代コミュニティーセンター(田代小学校隣)

千種区観月町2丁目14 TEL:052-764-2747

問合せ先 白井 治 TEL:090-4857-1255

詳しくは お電話にて お問い合わせ下さい