

田代 掲 示 板

● 令和6年5月13日
 ● 田代学区連絡協議会 広報委員会
 千種区観月町内 田代コミュニティーセンター

78号

【千種区クリーンキャンペーン開催】

「クリーンキャンペーン」は、環境デーなどやの主要事業で、名古屋市一斉に行われる地域清掃活動の一環です。千種区内全域にて、空き缶等の投げ捨て防止を通行人に呼びかけたり、道路や公園等を清掃します。田代学区では三コースに別れて、歩道上を清掃します。なお今回は、レクサス覚王山より三名の方にも参加頂く予定です。

◆日時 六月一日(土) 九時四十五分～十一時

◆集合場所 城山公園(九時四十五分)

雨天の場合は中止。(中止の場合は、メーリングリストにより通知します。)

◆清掃コースと自治会の分担

※A班 コース 城山公園↓広小路通を西進↓

三菱UFJ銀行前

担当自治会…掘割、桐林、菊坂、御柵、丘上、

丸山一・二・三、観月東、観月西、観

月中(班長 能勢広報委員長)

※B班 コース 城山公園↓田代本通南進↓

田代本通三丁目交差点

担当自治会…南明一・二・三、山添、穂波、日岡、

西崎一・二、川崎西崎、大島南、

大島北(班長 水野副会長)

※C班 コース 城山公園↓田代本通北進↓

姫ヶ池通一丁目交差点

担当自治会…山門、月見坂、西山南・北、城山、

城姫、姫ヶ池、メゾン堂、丸山

(班長 土屋副会長)

令和六年度

『田代コミュニティーセンター定期開催教室一覧』

- ・インド舞踊
- ・歌の会
- ・子ども絵画教室
- ・己書幸座
- ・親子茶道華道教室
- ・ヨガ
- ・音楽ケアダンス
- ・空手道教室
- ・観月書道教室
- ・田代学区盆踊保存会
- ・子ども英会話
- ・社交ダンス教室
- ・詩吟教室
- ・書の教室
- ・シンキング
- ・太極拳
- ・多言語クラブ
- ・田代健康体操
- ・日本画教室
- ・チェア健康体操
- ・中高年ソフトエアロ
- ・中国気功健康教室
- ・テコンドー
- ・東洋健康教室
- ・なごやかサロン
- ・水墨淡彩画教室
- ・結の会(高齢者サロン)
- ・ピラティス
- ・民謡教室
- ・幼児計算教室、フラッシュ
- ・暗算指導教室
- 等

田代コミュニティーセンターにて右記の通り多くの教室を開いております。

興味のある方は、田代コミュニティー受付までお問い合わせ下さい。

電話は、052-764-2747です。

受付時間 9:30～16:30

日曜休館・昼休憩時間を除く

(田代コミュニティーセンター運営委員会)

6月イベント案内

EVENT

1

体験ワークショップ

天然アロマブレンド体験

アロマの基礎と魅力をお伝えします。

ご自身だけのオリジナルアロマミストを調香してみましょう！

2024 6.1 [土] ①13:00~14:00
②14:30~15:30

- 場所: 聴松閣(南園)地階 多目的室 ● 定員: 各回15名
- 参加費: 1,000円(別途入館料が必要です)
- オリジナルアロマミストをお持ち帰りいただけます。
- 申込: 事前申込 ● 締切: 5月22日(水)



予約フォーム



協力:(株)YUKI LONDON with aroma
イベキャン+

EVENT

2

音楽コンサート

木の響きとともに

クラリネットとピアノの音色で名曲の数々をお届けします。

2024 6.30 [日] ①11:00~11:40
②13:30~14:10

- 場所: 聴松閣(南園)地階 多目的室
- 定員: 各回48名
- 参加費: 無料(別途入館料が必要です) ● 演奏曲: バルトーク: ルーマニア民俗舞曲
- 申込: 事前申込 ● 締切: 6月20日(木) アーン: クロリスに
- 子ども連れも参加できます。 My Heart Will Go On 他



予約
フォーム



箱崎由衣[クラリネット]



鶴殿里菜[ピアノ]

協力: NPO法人 Musik Engel

EVENT

3

展 示

なごや・ロケーション・ナビ ~23年の歩み展~

名古屋で行われる映画やテレビドラマなどの
ロケーション撮影を支援する組織として誕生した
“なごやロケーション・ナビ”の活動を通して、
名古屋の魅力を紹介。

2024 6.1 [土]~30 [日]

- 場所: 聴松閣(南園)2階 展示室
- 参加費: 無料
(別途入館料が必要です)
- 申込: 不要(自由見学)



HPはコチラ



~話題のロケ地~



名古屋市役所



名古屋市政資料館

共催: 公益財団法人 名古屋観光コンベンションビューロー

【共通】申込: 事前申込み
※申込多数の場合は抽選

希望のイベント名・参加人数・連絡先・希望時間を明記の上、お申込みください。

■ 予約フォーム→各イベント用QRコードあり

■ メール(yokiso@nup.or.jp)、ファクス(052-759-4451)または聴松閣受付窓口にて

お申し込み
CHECK

6月イベント案内

EVENT

4

お茶会

小学生向け

はじめてのお茶会と揚輝荘見学

お菓子をいただきながら本格的なお抹茶を体験。
お茶会後は、ガイドが北園をご案内。

2024 6.2 [日] ①10:00 ②11:00 ③12:30 ④13:30

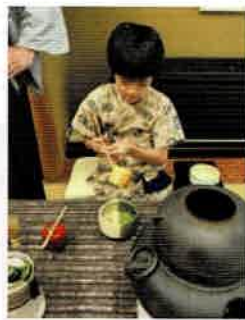
- 場所: 三賞亭(北園) ● 対象・定員: 小学生と保護者 各回4組
- 講師: 松尾流 横地宗鎖さん
- 参加費: 500円 ● 締切: 5月23日(木)
- 申込: 事前申し込み

参加人数・お子様の年齢・
希望時間・連絡先を明記の上、
お申込みください。

メール(yokiso@nup.or.jp)
ファクス(052-759-4451)

または聴松閣
受付窓口にて

(申込多数の
場合は抽選)



予約フォーム

夏至茶席

テーブル席でのお茶席です。
お茶席後、普段は入ることの出来ない伴華楼2階の
尾張徳川家ゆかりの座敷をガイドがご案内します。

2024 6.21 [金]

①10:00 ②10:45 ③11:30 ④12:45 ⑤13:30 ⑥14:15 ⑦15:00

- 場所: 伴華楼 応接室(北園)
- 定員: 70名(当日先着順です。)
- 参加費: 700円



当日9:30より
伴華楼入口にて受付
※定員になり次第終了

ポチのプチコラム No.2

みなさんこんにちは、祐民の愛犬ポチです。今月も祐民の遠慮祝いの記念日誌「戊寅年契」から、揚輝荘の出来事をご紹介します。6月は、祐民の招いたビルマ(現ミャンマー)人留学生6名が初めて名古屋を訪れた月です。今から111年前の1913(大正2)年6月のことです。「戊寅年契」に「ビルマ人学生、ソウセン、マソ、ラモン、セエーン、インゾマ、チャントン来名、向に宿泊せしめ世話す。」「老松町にビルマ園を設け滞在せしむ」(原文ママ)とありますよ。

また、99年前の1925(大正14)年6月には、揚輝荘に初めてラジオを引いた記録が残っています。「6月26日山荘にラヂオを引く」「7月15日 名古屋放送局開始」としっかり書き記してありますよ。ちなみにこの年、大正14年の3月22日には社団法人をつくり東京放送局が仮放送を開始、次いで6月1日大阪放送局、7月15日には名古屋放送局がそれぞれ放送を開始しています。



▲オットマ僧正(中央)とビルマ人学生



[問い合わせ先]

揚輝荘

地下鉄東山線「覚王山」下車、1番出口から北へ徒歩10分
名古屋市中種区法王町2丁目5番地17(南園)

Tel 052-759-4450

<https://www.yokiso.com>

Fax 052-759-4451

揚輝荘

検索



「揚輝荘保存活用事業寄附金」にご協力をお願いします。



セーフティーマイタウンちくさ

千種警察署
生活安全課

令和6年4月末の犯罪発生状況 【暫定】

～「安心」して暮らせる「安全」な千種の確立～

犯罪発生状況			
愛知県		千種区	
3月	1～3月	4月	1～4月
3,385	11,187	101	327
(-404)	(+439)	(+8)	(-10)

※愛知県は4月集計中

千種区の重点犯罪		
	4月	1～4月
特殊詐欺	7 (+4)	12 (-8)
侵入盗	3 (-3)	16 (+1)
住宅 対象	2 (±0)	7 (+4)
自動車盗	3 (+1)	6 (+3)
自転車盗	25 (-2)	64 (-7)

※()は前年同期比

防犯のポイント



特殊詐欺被害発生!

ATMで還付金の手続きはできません!



侵入盗には、

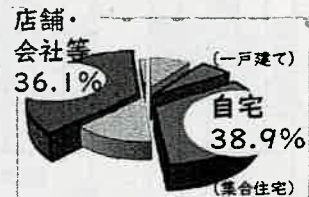
**「補助錠、防犯フィルム、警報機」
等で懇対策を万全に!**



どこに駐輪する時でも、

「ツーロック」!

「鍵かけ」



●無施錠は、被害が一瞬!

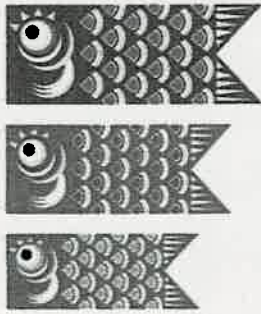
●自宅、ファストフード店、コンビニ等で多発!

110番は緊急時の専用電話です。地理案内、相談事等は、警察署又は、相談ダイヤル#9110へ

事件・事故 緊急事案は110番へ 警察の相談ダイヤル #9110へ

田代北の治安を守ります！！

田代北



＜メッセージ＞
落とし物の届け出や
各種相談事など気軽に
交番に来てください。



千種警察署
ホームページ
はこちらから

すぐわかる特殊詐欺

今回紹介するのは、
「キャッシュカード詐欺盗」
という特殊詐欺だよ。
犯人は、同じ方法を使うので、
知っていれば防ぐことも可能です。



ポイント① “自宅に電話がかかってくる”

「キャッシュカードが不正に利用されている」
「キャッシュカードを確認しに行く」
は、詐欺の可能性が大！

ポイント② “犯人が自宅にやってくる”

私服警察官、銀行員などを名乗って
自宅までやってくるのが特徴です。
「キャッシュカードを封筒に入れる」ように
指示し、偽物のカードとすり替えます。
「キャッシュカードのパスワードは
絶対教えないで！！」



交番員からのメッセージ

落とし物、相談事等気軽に
交番に相談にお越しく下さい。
高齢者の自宅に特殊詐欺の
電話が多くかかってきています。
自宅の固定電話は常に留守
番電話に設定しておきましょう。



田代南

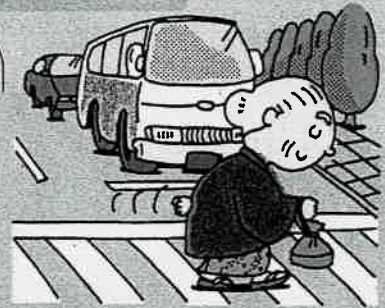


千種警察署
ホームページ
はこちら

事件・事故 緊急事案は110番
警察の相談ダイヤル #9110

高齢者の横断中の事故多発!

今年に入り、千種区内ですでに4件
の交通死亡事故が発生しています。
(令和6年4月末現在)



事故防止のポイント①

「横断時は左右の安全確認」



歩行者は、横断歩道を利用するようにしま
しょう。

横断時は、信号をよく見て、左右の安全を
確認してから横断しましょう

事故防止のポイント②

「夕暮れ時、深夜・早朝帯は要注意」

暗くなると、車から歩行者が見えにくくな
るよ。

車を運転する際は、早めのライト点灯を
心掛け、思いやりある運転に努めましょう。



110番通報の3割が緊急性のない電話です。地理案内、相談事等は、警察署又は、相談ダイヤル#9110へ

本 山



千種警察署
ホームページ
はこちら



交番員からのメッセージ

これから気温がどんどん上昇していきます。
 熱中症対策をしましょう！
 また、海や川で遊ぶときは水の事故にも気をつけましょう！
 危険な場所には近づかないようにしましょう。



歩行者の事故が増えています

こんなことしていませんか？

- 道路を横断するときに・・・
 - ・信号灯火が赤色でも、車が来ていないからまあいっか
 - ・近くに横断歩道があるけど、そこまで行くの面倒
 - ・どうせ車なんて来ないから、横断してもいいよね
 - ・斜めに横断しても、問題ないでしょ

⇒ その考え、危険ですよ!!



特殊詐欺の電話に注意してください！

- 区役所職員を名乗る人物 ⇒ 「還付金があります」
- 百貨店職員を名乗る人物 ⇒ 「クレジットカードが不正に利用されています」
- 銀行職員を名乗る人物 ⇒ 「キャッシュカードの暗号番号が必要です」
- 息子や孫を名乗る人物 ⇒ 「携帯番号が変わった」「急にお金が必要になった」

騙されないで！！それ詐欺ですよ



110番は緊急のための専用電話です。地理案内、相談事等は、警察署又は、相談ダイヤル#9110へ

2024年5月号 No.33



千種消防だより

〒464-0016

千種区希望ヶ丘2丁目6-21

TEL 052-764-0119

まもなく梅雨入りの時期です。梅雨入りから台風シーズンの間は風水害が集中して発生します。梅雨入り前に準備をしておきましょう。

家のまわりの雨水ますや側溝のゴミやドロ、落ち葉などを取り除き、水はけをよくしておきましょう。



食料だけでなく、停電や断水になることも考えて、備蓄品を準備しておきましょう。常備薬や予備のメガネなどがあると安心です。

道路が冠水して避難所への移動が困難な場合は、無理せず周囲の安全な建物で救助を待ちましょう。



令和 6 年 5 月 26 日(日曜日)9 時から、千代田橋小学校
で千種区総合水防訓練が行われます。

右の QR コードを読み込むと、各種ハザ
ードマップをご覧いただけます。あらかじめ
自宅周辺の水害リスクを確認しましょう。



水防訓練の会場では、水害発生時に役立つ簡易水防工法
や、消防団が保有するボートなどを紹介します。浸水地での歩行
訓練も行います。



ぜひ見学に来てください！



千種消防だよりは、令和 6 年度から季刊（年 4 回発行）となります。
次号は夏号として発行の予定です。



「大切な人を共に守る」
名古屋市千種消防署

お気軽にお電話ください
☎052-764-0119



令和6年 火災・救急統計

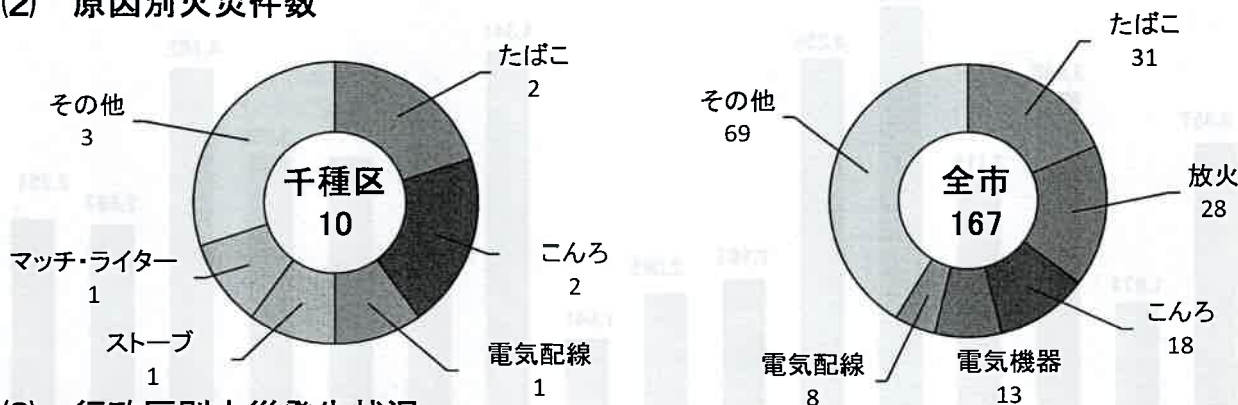
令和6年4月30日現在

1 火災

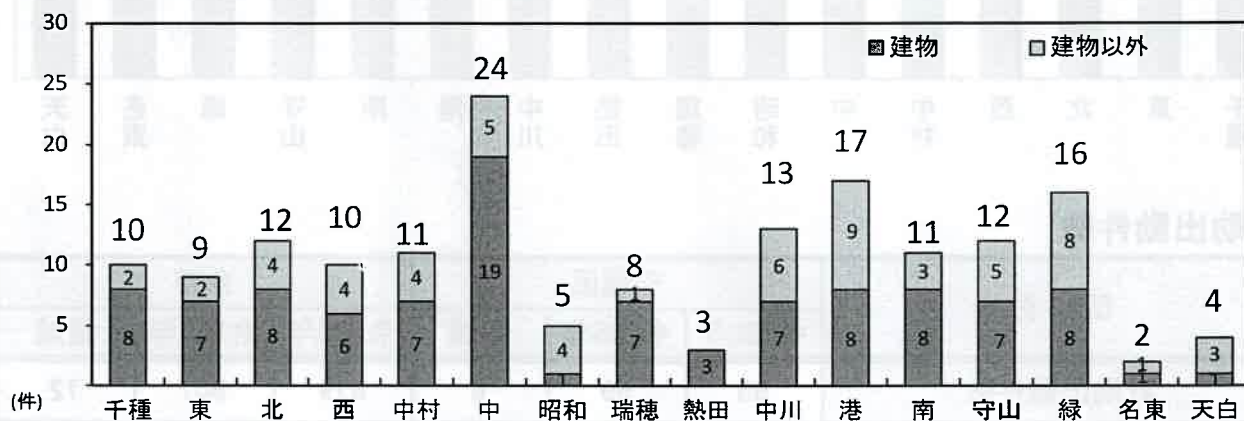
(1) 火災発生状況

区分	千種区			全市		
	令和6年	令和5年	増減	令和6年	令和5年	増減
火災件数	10	16	▲ 6	167	213	▲ 46
建物	8	10	▲ 2	106	131	▲ 25
建物以外	2	6	▲ 4	61	82	▲ 21
負傷者	4	4	0	28	49	▲ 21
死者	0	1	▲ 1	6	15	▲ 9
損害額(千円)	226	161,397	▲ 161,171	151,201	296,757	▲ 145,556

(2) 原因別火災件数



(3) 行政区別火災発生状況



(4) 千種区学区別火災発生状況

年	合計	建物	建物以外	千種	千石	内山	大和	上野	高見	春岡	田代	東山	見付	星ヶ丘	自由ヶ丘	富士見台	宮根	千代田橋
R6	10	8	2	2	0	1	0	0	0	2	1	1	0	1	0	1	0	1
R5	16	10	6	3	2	0	0	1	1	3	2	1	0	0	0	3	0	0

(5) 4月中の千種区内火災発生状況

件数	日	指令	出火場所	学区	種別	り災物件	特記事項
1	3日	17:42	城木町3丁目	春岡	建物	耐火造8階建て共同住宅	
2	13日	13:27	春岡通7丁目	千種	建物	耐火造6階建て共同住宅	

2 救急

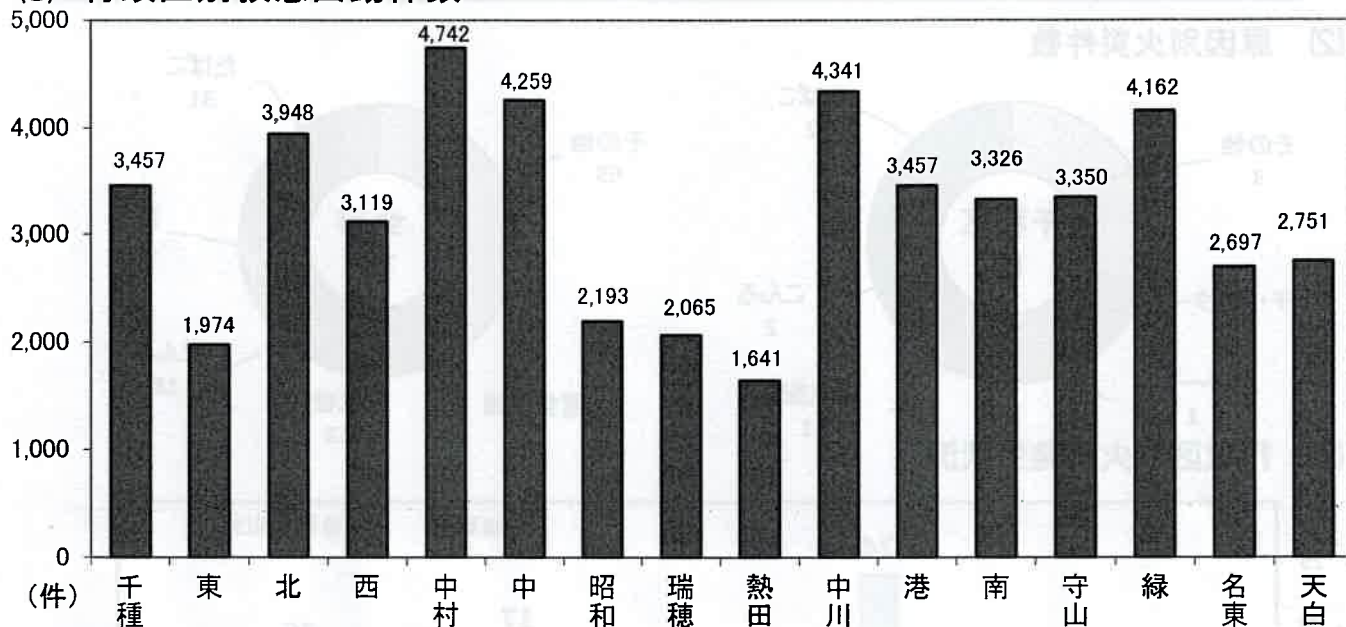
(1) 救急出動状況

区 分	千種区			全市		
	令和6年	令和5年	増減	令和6年	令和5年	増減
救急出動件数	3,457	3,211	246	51,482	47,464	4,018

(2) 千種区学区別救急出動状況

区 分	千種	千石	内山	大和	上野	高見	春岡	田代	東山	見付	星ヶ丘	自由ヶ丘	富士見台	宮根	千代田橋
救急出動件数	234	133	266	92	320	274	305	384	310	114	194	144	294	158	235

(3) 行政区別救急出動件数

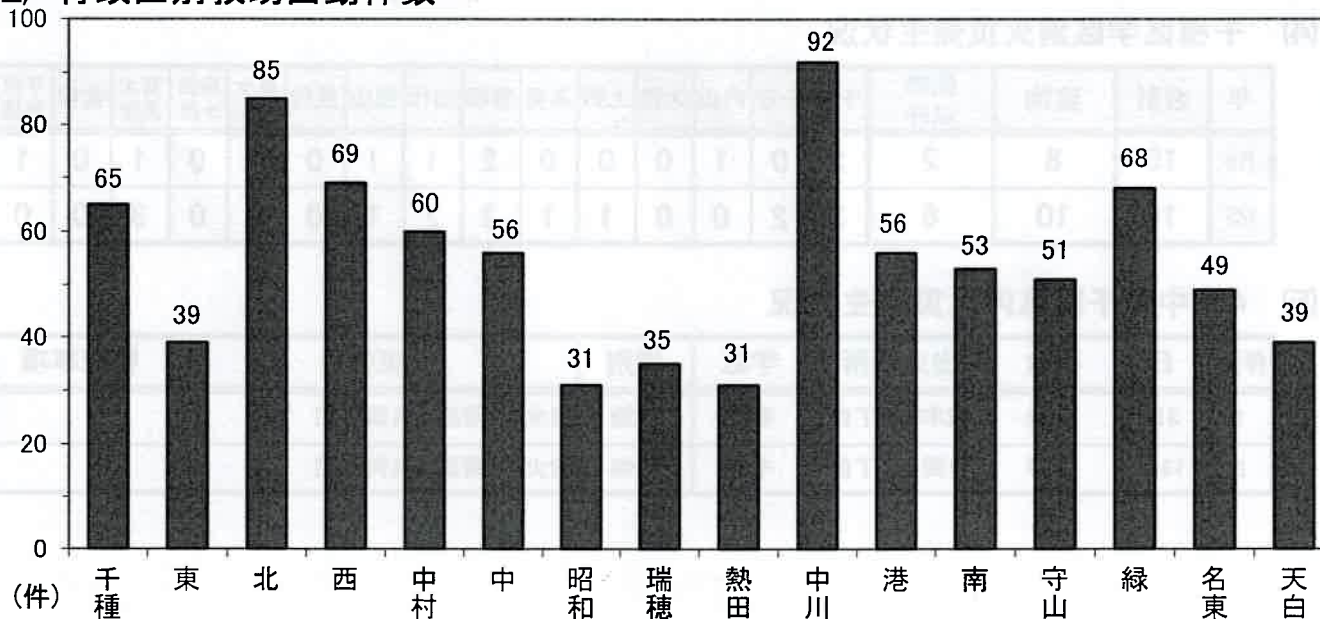


3 救助

(1) 救助出動件数

区 分	千種区			全市		
	令和6年	令和5年	増減	令和6年	令和5年	増減
救助出動件数	65	59	6	879	807	72

(2) 行政区別救助出動件数



令和6年度 災害ボランティアセンター 三者^(※)合同研修 参加者募集！！

参加費
無料

※名古屋市における災害ボランティア活動は、行政・社会福祉協議会・災害ボランティアの「三者」での連携・協働により行われます。

日時 2024年7月20日(土) 9:30～16:30

会場 北区役所講堂
〒462-8558 名古屋市北区清水4-17-1 (地下鉄黒川駅から徒歩5分)

第1部と第2部の両方
ご参加いただく災害対
策委員と民生委員児童
委員の方で希望者には
弁当とお茶をご用意し
ます(無料)

定員 第1部 市全体で **100名** 第2部 市全体で **50名**
(※第1部からの引き続きの参加となります)

締切 6月7日(金)

※災害対策委員と民生委員児童委員の合計の定員です。
市・区役所職員、市・区社協職員、災害ボランティア等については別途募集しています。

※裏面の参加申込書をお住まい
の区社協へ提出してください

※参加者多数の場合は市社協にて抽選させていただきます
(市社協から連絡がない場合は、参加できますので当日ご参加ください)

災害支援の現場においては、市・区役所、市・区社会福祉協議会だけでなく、地域にお住まいの方による支援の重要性が高まっています。他都市の事例を聞き、名古屋における課題について考え、いざ名古屋で災害が発生したときの活動へとつなげていくために研修を開催します。なお、本研修には市・区役所職員、市・区社協職員・災害ボランティア等も参加しますが、災害対策委員や民生委員児童委員の皆様も関心がある方は、ぜひご参加ください。

第1部

9:30～12:15

1 基調講演

「地域との連携について」

超高齢社会・地域の希薄化・格差社会に象徴される今日の状況に、災害がさらに課題を深めています。行政・社協・災害ボランティア・NPO等と助け合いの要である「地域」との連携がいかに重要か、能登半島地震の最新情報も交えて課題提起します。

講師 栗田 暢之 氏

(認定NPO法人レスキューストックヤード代表理事)

阪神・淡路大震災を契機に50箇所を超える災害現場で支援活動を展開。平常時はその学びを生かし、地域防災力向上や災害ボランティア育成、多様なセクターとの連携推進等に尽力している。

2 情報共有

- 水害にあったときの対応について
- 災害ボランティアセンターについて

第2部

13:15～16:30

3 災害ボランティアセンター 設置運営訓練

災害ボランティアセンターの設置運営訓練を実施します。
参加者の皆様には、災害ボランティアセンターの一部を体験していただきます。災害ボランティアのガイドのご案内します。

設置運営訓練の前には、少人数のグループを作り交流会を開催します。
参加者同士の意見交換や情報共有の時間としてご活用ください。

主催 なごや防災ボラネット、名古屋市、名古屋市社会福祉協議会

お問い合わせ・お申込み

千種区社会福祉協議会

TEL:052-763-1531

FAX:052-763-1547

MAIL: chikusaVC@nagoya-shakyo.or.jp

令和6年度 災害ボランティアセンター三者合同研修 (令和6年7月20日 (土) 開催) 参加申込書

	所属	氏名	連絡先	学区名	○を付けてください	弁当とお茶 (無料) ※第1・2部両方 参加者のみ
1					第1部のみ ・ 第1・2部両方 参加	要・不要
2					第1部のみ ・ 第1・2部両方 参加	要・不要
3					第1部のみ ・ 第1・2部両方 参加	要・不要

申込み締切：6月7日 (金)

●交通

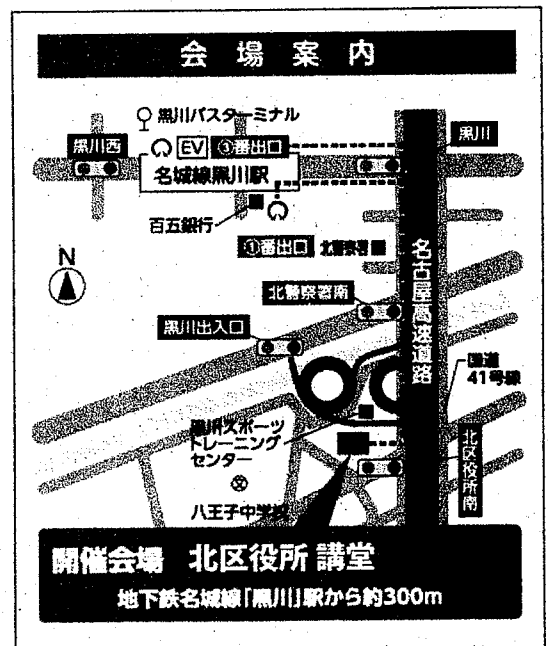
地下鉄:名城線「黒川」下車 1番出口より徒歩5分

市バス:「北区役所」下車 徒歩すぐ、「黒川」下車

徒歩5分

黒川交差点 南300メートル

※会場の駐車場はありませんので、公共交通機関
でお越しください。



◎災害ボランティアセンター (災害VC) とは

災害VCとは、ボランティアを受け入れ、被災者のニーズ(要望、困りごと)に合わせてボランティアを紹介する等の調整を行い、ボランティアが円滑に活動できるように支援するための拠点で、災害の規模によっては全国からボランティアが集まります。

本市の災害VCは、市地域防災計画にも位置付けられており、行政が設置し、社会福祉協議会やボランティア、NPO等が運営を行う「公設民営」型のセンターです。平常時には常設せず、災害発生後に、被災の規模を鑑み、市内の被災地周辺に設置されます。

STOP! ストップ! 特殊詐欺

～被害防止マニュアル～
令和6年・愛知県版



愛知県警察シンボルマスコット
コノハけいぶ

令和5年中、愛知県内では

27億円超えの被害!!

(令和5年中暫定値)

被害者の約 **8割**は
高齢者

犯人に狙われています。

被害の約 **8割**は
固定電話

への着信から
犯人と話さない対策
できていますか？

自分は被害に遭わない、
考えたこともない
と思っていた

約9割

最新の手口
知っていますか？



「私は大丈夫。」ではありません。

犯人は、電話に出てくれる

あなたを探しています。

お友達と一緒に、

「犯人と話さない対策」を

始めましょう!!

特殊詐欺の手口を知ろう。

キャッシュカードを狙う詐欺



「キャッシュカードが悪用されている!？」
「カードの保管(交換)が必要!! 暗証番号が必要!!」

「あなたのキャッシュカードが悪用されている」などと電話がかかってきた後に、警察官や役所職員等になりすました犯人が自宅を訪れ、「カードを封筒に入れて保管(交換)してください」「口座を止めるため、暗証番号を教えてください」などと言われ、被害者が目を離した隙にキャッシュカードをすり替えだまし取られる。

愛知県警察公式
YouTubeチャンネル



←手口を確認

**キャッシュカードを
見せない、封筒に入れない、渡さない。
暗証番号を教えない。**



オレオレ詐欺



「喉の病気で声の調子がおかしい」
「携帯番号が変わった」
「カバンをなくして至急お金が必要」

子や孫をかたり、「喉の病気で声の調子がおかしい」「携帯番号が変わった」「カバンをなくして至急お金が必要」などと言われ、現金をだまし取られる。

**「電話番号が変わった」と言われても、
登録してある番号に電話をして確認する。**

愛知県警察公式
YouTubeチャンネル



←手口を確認

還付金詐欺



「医療費や保険料の還付金がある！」
「ATMで手続きを！」

役所職員等をかたり「医療費や保険料の還付金がある」、「ATMで手続きが必要」などと言われ、ATMへ誘導され、現金を振り込んでしまう。

ATM+還付金=サギ!!

ATMを操作しながら、携帯電話で話をしている方がいたら振込みボタンを押してしまう前に声を掛けてあげてください。



愛知県警察公式
YouTubeチャンネル



←手口を確認

こんな手口も。幅広い世代が被害にあっています。

架空料金請求詐欺

支払っていない料金があるとメールが届いた！

携帯電話のメールや電話で、「有料サイト利用料金等が未納」、「裁判になる」などと言われ、電子マネーの利用権をだまし取られたり、料金を指定する口座に振り込むよう指示される。

愛知県警察公式
YouTubeチャンネル



手口を確認

パソコンに突然、警告画面！？

パソコンに突然警告画面が表示され、画面に記載されている電話番号に電話をすると、相手から「ウイルス除去費用としてコンビニ（薬局）で「電子マネーを買ってきて」と言われ、電子マネーの利用権等をだまし取られる。

愛知県警察公式
YouTubeチャンネル



手口を確認

コンビニ（薬局）で「電子マネーを買ってきて」
「番号を教えて」はサギ！！



**高齢者施設に入居する権利が当たった！！
入居しないなら名義を貸して！！
…名義貸しは犯罪です！逮捕されます。**

「高齢者施設の入居権が当たった」、「入居しないなら名義を貸して」などと電話がかかってきた後、弁護士等をかたり「名義貸しは犯罪だ」、「逮捕される」などと言われ不安になり、現金をだまし取られる。誰にも相談できない環境になり、高額のお金をだまし取られる。

愛知県警察公式
YouTubeチャンネル



手口を確認

「名義貸しは犯罪！逮捕される。」はサギ！！

音声ガイダンスによる特殊詐欺被害も発生しています！！要注意！

もしも電話に出ってしまったら

電話で「お金」「キャッシュカード」
「暗証番号」「電子マネー」の話が出たら、
サギを疑い、いったん電話を切って、
家族や警察に相談しましょう。



1 犯人と「話さない」対策

特殊詐欺の被害にあわないために、家族・地域の方へ伝えてあげてください。
あなたの行動が、大切な人を特殊詐欺から守ることに繋がります。

今すぐ、自宅の電話を
留守番電話設定にしましょう。

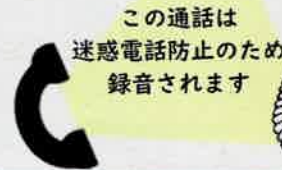


愛知県警察公式
YouTubeチャンネル



対策を確認

電話の相手に警告したり、通話内容を
自動で録音する機能がある
被害防止機能付き電話機に!!



※対応機種は家電メーカー、家電量販店にお問い合わせください。電話機に外付けできるタイプもあります。
※補助金制度を設けている自治体もあります。お住まいの地域の役所にご確認ください。

相手の番号を表示し、非通知を着信拒否するための「**ナンバーディスプレイ及びナンバー・リクエスト高齢者無償化サービス**」を利用しましょう。

※本サービスは、NTT西日本の取組であり、70歳以上の契約者又は70歳以上の方と同居している契約者の回線を対象として、月額利用料及び工事費が無料となります。(申込制)
※無償化適用には条件があります。
※詳しくは、NTT西日本特殊詐欺対策ダイヤル 0120-931-965 まで。
(営業時間) 午前9時～午後5時(土、日、祝日も受付中、年末年始12/29～1/3を除きます)

海外との電話が不要な方は、**発信・着信を無償で休止**できます。
手続きをしましょう。

国際電話番号による特殊詐欺が急増しています。+1や+44などから始まる番号からの電話には出ない、かけ直さないようご注意ください。また、海外との電話が不要な方は、発信・着信を無償で休止できます。(固定電話・ひかり電話が対象。そのほかにも一定の条件があります。)

詳しくは、国際電話不取扱受付センター0120-210-364 (通話料無料)

取扱時間 オペレーター案内：平日午前9時から午後5時まで/自動音声案内：平日、土日祝24時間

また、愛知県内の警察署において、国際電話利用契約利用休止申込書、手続申込用の封筒を備えています。お問い合わせください。

2 キャッシュカードの対策

万が一に備え、キャッシュカードの利用限度額を引き下げてください。
(詳しくは、金融機関の窓口にご相談。)

3 警察署から配信された情報をリアルタイムに確認しよう

これさえあれば必ず役立つ!



防犯情報まるわかりアプリ

アイチポリス



ダウンロードはこちらから

※本アプリは無料で利用できますが、ダウンロード及び利用時にはデータ通信料がかかります。
※Apple及びAppleのロゴは、米国およびその他の国で登録されたApple Inc.の商標です。
※Apple Storeは、Apple Inc.のサービスマークです。
※Google Play及びGoogle Play ロゴは、Google LLCの商標です。