

2024年

3月号

No. 3 1

# 千種消防だより

名古屋市千種消防署 TEL:764-0119



令和6年1月1日（月）16時10分 能登半島沖を震源とする大規模地震が発生しました。被災地の被害は甚大で、名古屋市からも即日のうちに緊急消防援助隊愛知県隊として被災地へ出動し、延べ213隊940名の隊員が人命救助活動等を実施し、178名の方を救助・搬送しました。

千種消防署からも延べ13隊49名の隊員が人命救助活動等を実施しました。

## 能登半島地震（緊急消防援助隊活動写真）

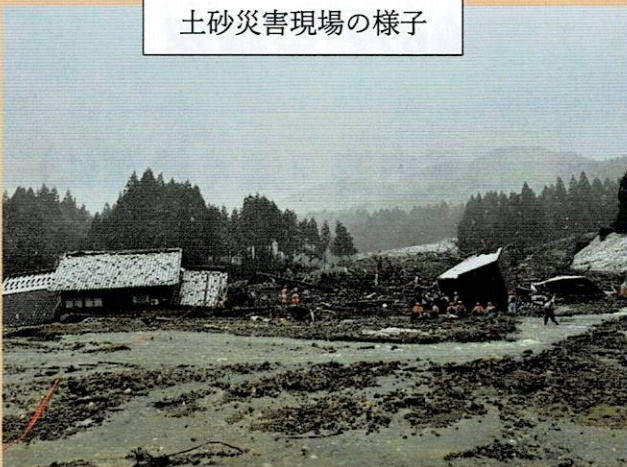
火災現場での活動



山間部での救助活動



土砂災害現場の様子



土砂災害現場での救助活動





皆さんのご家庭では「自然災害への備え」ができていますか？  
今回は災害の備えの一つ、「家族の安否確認」についてご紹介します。

● 家族の安否確認方法を事前に決めておく

災害発生時、家族がそれぞれ別々の場所にいるときには、お互いの安否を確認できるように、日頃から安否確認の方法や集合場所などを家族で話し合っておきましょう。



● 安否確認サービスの利用

家族みんなが携帯電話を持っている場合でも、災害時はつながりにくくなる場合があります。そんな時は「災害伝言ダイヤル（171）」、携帯電話のインターネットサービスを利用した「災害用伝言板」などのサービスを利用しましょう。

災害伝言ダイヤル

局番なしの「171」に電話をかけると、音声ガイダンスに従って安否などの伝言を音声で録音することができます。被災者の家族等が全国どこからでもその伝言を再生し安否を確認できたり、被災者に対する伝言を録音したりすることができるサービスです。



災害用伝言板

携帯電話のインターネットサービスを活用し、被災地域の方が自らの安否を文字情報によって登録できるサービスです。



災害伝言ダイヤル・・災害時の安否確認

伝言の録音方法

171 にダイヤル

音声ガイダンスが流れる

録音の場合 1

音声ガイダンスが流れる

連絡を取りたい方の電話番号を入力

XXXX XXXX-XXXX

伝言の再生方法

171 にダイヤル

音声ガイダンスが流れる

再生の場合 2

音声ガイダンスが流れる

連絡を取りたい方の電話番号を入力

XXXX XXXX-XXXX

伝言内容（短く簡潔に）

- ①名前 「〇〇〇です」
- ②現在地 「避難所の〇〇小学校にいます」
- ③誰と一緒に 「〇〇と一緒に避難しています」
- ④安否 「全員無事です」
- ⑤次の伝言時刻 「次は〇時に伝言を残します」



# 防犯あいち

発行所：(公社)愛知県防犯協会連合会  
名古屋市昭和区円上町26番15号  
(愛知県高辻センター 2階) (052) 871-2110

愛知県の花「かきつばた」

回覧



防犯あいちシンボルマーク

～地域の安全をめざして～

## 春の安全なまちづくり県民運動

運動の重点

- 特殊詐欺の被害防止
- 侵入盗の防止
- 自動車盗の防止
- 子供・女性の犯罪被害防止

能登半島地震、羽田空港航空機衝突事故の発生と激動の幕開けとなった令和6年ですが、早くも春の季節になりました。この時期は入園・入学・進学、そして就職と、新たな生活パターンとなり、慣れない環境のもとでの事件事故の発生が心配される季節でもあります。

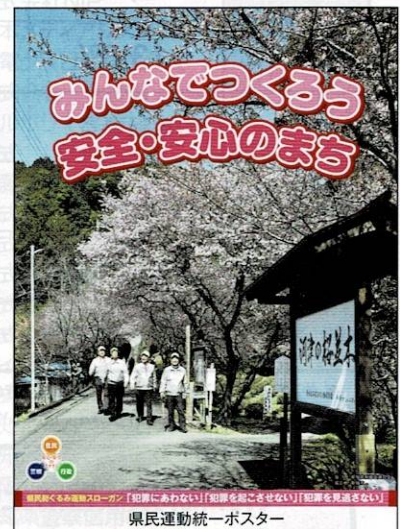
こうした中、安全で住みよい地域社会を実現するため

**愛知県、愛知県警察、愛知県防犯協会連合会** は、

**4月15日(月)から4月24日(水)までの10日間**

**犯罪にあわない・犯罪を起こさせない・犯罪を見逃さない(3N[ない]運動)**をスローガンに「**春の安全なまちづくり県民運動**」を実施します。

この運動は、県民や事業者、団体、市町村の幅広い参加を得て展開し、犯罪防止に対する気運を高め、安全に安心して暮らせる愛知を目指すものです。



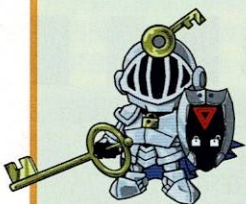
パトロール隊の紹介

新城市河津の桜並木をパトロールする  
新城防犯協会連合会(坂巻邦彦会長)  
の皆さんです。

## 防犯対策は「ハードとソフトの両面から」

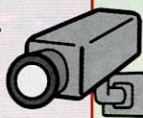
～それぞれの犯罪に応じたハード・ソフト両面の防犯対策を講じることで被害に遭うリスクを減らしましょう!～

【例えば住宅を狙った窃盗被害の防犯対策】



### 《ハード面の対策》

- ディンプルキーやキーレス錠など防犯性能の高い鍵にする
- 補助錠を活用してツーロックにする
- 防犯カメラ、センサーライトを設置する
- 不正な侵入を知らせる警報器を活用する 等



### 《ソフト面の対策》

- 不在時だけでなく、在宅時も確実に施錠する
- ほんのわずかな時間でも外出するときは施錠する
- ご近所同士の絆を深め、お互いに見守り合う
- 地域のみんで「防犯パトロール活動」、「あいさつ運動」、「一戸一灯運動」などに取り組む 等



# 令和5年中の刑法犯認知状況

令和5年の愛知県内における刑法犯認知件数は46,832件で、令和4年に比べ5,584件増加し、残念ながら2年連続で認知件数が増加という極めて厳しい状況となりました。

特に住宅対象侵入盗を始めとした侵入盗や自転車盗、特殊詐欺などの増加が顕著で、住宅対象侵入盗の1件あたりの被害額は全国ワーストワンでした。

万一、泥棒に入られても被害を最小限に食い止めるためにも自宅に多額の現金を置いておかないようにしましょう!

	刑法犯総数	侵入盗	住宅対象侵入盗	事務所荒し	出店荒し	自動車盗
認知件数(件)	46,832	2,981	1,292	200	474	698
増減(件)	+5,584	+423	+230	-28	+108	-186
増減比	+13.5%	+16.5%	+21.7%	-12.3%	+29.5%	-21.0%
	自転車盗	性犯罪	特殊詐欺			
認知件数(件)	11,234	489	認知件数(件)	1,357	実質被害総額(万円)	277,806
増減(件)	+2,580	+139	増減(件)	+377	増減(万円)	+74,901
増減比	+29.8%	+39.7%	増減比	+38.5%	増減比	+36.9%

※ 住宅対象侵入盗～空き巣、忍込み、居空きの合計 ※ 本統計資料の数値は暫定値 ※ 増減・増減比は前年比  
 ※ 性犯罪～不同意性交等罪及び不同意わいせつ罪の合計 ※ 被害額はキャッシュカード手渡し型被害による事後引き出し額を含む。千円以下は、切り捨て

## 《特殊詐欺被害防止のための虎の巻 その1》

### 「電話でお金の話は要注意!!」

- ・ 息子や孫から「お金を貸して!」
- ・ 「有料サイトの未払い金がある」
- ・ 「電子マネーを買ってきて」
- ・ 市役所などから「還付金がある」
- ・ 「パソコンのウイルス除去費用」
- ・ 「口座が犯罪に利用されている」

など、特殊詐欺のダマシの手口は様々です。

電話でお金の話になったらサギを疑い、振り込んだり、また手渡したりする前に家族や知人、警察などに相談しましょう!



## 防犯四方山話 (よもやまばなし)

◎◎警察署のB係長は、ある日の午後、顔見知りのパトロール隊員Aさんと出会いました。

Aさんは買い物帰りでしたが、パトロールで使っている帽子とベストを着用していました。

B係長: こんにちは。遠くからでも目立って良いですね。

Aさん: そうでしょう。パトロール以外でもこうやって目立った服装をしていれば防犯になるだろうし、何よりも自分自身のためだよ。車の運転手さんから見えやすく、交通事故に遭う危険性が減るからね。

B係長: なるほどね...

B係長は、70歳を過ぎても生き生きとされているAさんの姿が眩しくて仕方ありませんでした。



## 防犯替え歌

「うれしい ひなまつり」のメロディで...

- 1 明かりをつけましょ 不在時も  
カギを掛けましょ 居る時も  
自転車・クルマも カギ掛けて  
安全・安心 心掛け
- 2 電話の相手は 誰ですか?  
お金の話は 要注意!  
いろんな手口が あるけれど  
大事な財産 守りましょう!
- 3 お隣さんに ご近所さん  
笑顔で元気に ごあいさつ  
目配り・気配り・心掛け  
地域のみんなで まちづくり

※是非、口ずさんでください!



# 公益社団法人 愛知県防犯協会連合会 賛助会員一同

～ 私たちは愛知県防犯協会連合会の活動に賛同し、支援しています! ～

(順不同・敬称略)

愛知県商工会議所連合会  
 (一社)名古屋銀行協会  
 (公社)名古屋青年会議所  
 中部電力株式会社  
 株式会社大丸松坂屋百貨店 松坂屋名古屋店  
 株式会社名古屋三越  
 株式会社名鉄百貨店  
 愛知県質屋組合連合会  
 (一社)愛知県警備業協会  
 愛知県自転車防犯登録協会  
 愛知県タクシー協会  
 愛知県遊技業協同組合  
 愛知県コンビニエンスストア防犯対策協議会  
 (公財)日本防災通信協会愛知県支部  
 愛知県遊技場商品販売協同組合  
 愛知県遊技場商品加工協同組合  
 テルウェル西日本株式会社東海支店  
 愛知県麻雀業組合連合会  
 愛知県カラオケボックス協会  
 愛知県社交飲食業生活衛生同業組合  
 (一社)日本アミューズメント産業協会愛知県本部  
 愛知県遊技機材料協同組合  
 名古屋鉄道株式会社  
 株式会社キング観光  
 中部遊技機商業協同組合  
 愛知県中古自動車販売協会  
 愛知県行政書士会  
 (一社)愛知県LPガス協会  
 愛知県高圧ガス安全協会  
 (公社)愛知県宅地建物取引業協会  
 (公社)愛知県バス協会  
 中京美和SD会  
 日本中央競馬会中京競馬場  
 愛知県二輪車普及安全協会  
 愛知県セルフガード協会  
 日本総合スポーツ&セキュリティ支援協会  
 愛知県たばこ販売協同組合  
 セーフティ愛知協同組合  
 (一社)愛知県道路標識・標示業協会  
 錦成ビル株式会社  
 太平産業株式会社  
 中京総合警備保障株式会社  
 名古屋港開発株式会社  
 株式会社シンザンホール

エース不動産株式会社  
 株式会社ケー・ズコーポレーション  
 豊田東海警備株式会社  
 中部相互警備保障株式会社  
 中京警備保障株式会社  
 株式会社ガード・リサーチ  
 ユーアイ警備保障株式会社  
 ガード・アクト株式会社  
 株式会社シーマ  
 株式会社昌和警備保障  
 大宣警備保障株式会社  
 ジョイジョイランド株式会社  
 あいち交通株式会社  
 エイセブプラス株式会社  
 株式会社TESMO  
 木戸造園土木株式会社  
 リゾートトラスト株式会社  
 株式会社コスモ  
 株式会社コアズ  
 コニックス株式会社  
 日本管財株式会社 岡崎支店  
 愛知電機株式会社  
 株式会社アオイ警備保障  
 中電防災株式会社  
 広和産業株式会社  
 有限会社 大台メンテナンス  
 株式会社アイトップ  
 奥村鑿泉株式会社  
 中川遊技場防犯組合  
 太平ビルサービス株式会社名古屋支店  
 株式会社ニッショー  
 夢コーポレーション株式会社  
 あすなる法律事務所  
 株式会社イワコーホーム  
 株式会社セブン・イレブン・ジャパン  
 株式会社シーエーエー  
 名豊観光株式会社  
 合同印刷株式会社  
 中日株式会社  
 フジパングループ本社株式会社  
 名工建設株式会社  
 株式会社ホリエ総合調査  
 株式会社HOWA  
 池田勝敏

山崎製パン株式会社名古屋工場  
 有限会社フジ商事  
 株式会社大一商事  
 株式会社SEIAN  
 株式会社善都  
 森井隆則  
 三星観光株式会社  
 mozoワンダーシティ  
 株式会社ナオツー  
 株式会社ダイハチ  
 株式会社真城ホールディングス  
 株式会社NIP  
 日本メディアシステム株式会社  
 中電クラビス株式会社  
 株式会社 七番組  
 ベルポリマー共栄株式会社  
 株式会社小埜  
 加藤防犯設備  
 株式会社愛知塗装工業所  
 株式会社ATグループ  
 株式会社喜久家  
 株式会社シバタ  
 株式会社アド・メモリー  
 アイ・ティ・エイ・ヴィデオ・サービス株式会社  
 株式会社 Kouwa グローバルビュー  
 愛知ホーム・サービス  
 愛知ホーム・サービス 岡崎店  
 有限会社アイケイ  
 愛知県警察信用組合  
 中部警備保障株式会社  
 大成株式会社  
 株式会社トータルレジャー開発  
 株式会社アSENDサン  
 株式会社ARKS  
 株式会社ロイヤル  
 有限会社キーアンドロック名古屋  
 株式会社ミヤマラ  
 旭警備保障株式会社  
 株式会社セ・レスト  
 山本コーポレーション株式会社  
 株式会社アミューズメント  
 愛知県クレジットカード犯罪対策連絡協議会

※令和6年1月現在

## 令和6年 全国地域安全運動ポスターと青パト写真・標語の募集

### 課題

- ポスター 様々なかたちの防犯ボランティア活動～見守りやサイバーパトロールなど～
- 青パト写真 青色回転灯等装備車の活躍
- 標語 暴力団のいない社会づくり

### 応募資格

問いません。

### 締め切り

令和6年5月24日(金)

※詳しくは、県防連若しくは各地区防犯協会へお尋ねください。

中部電力グループ

電柱・野立 広告

開催!


# 大謝恩セール

さあ、どんな広告を出そう。

どんな出会いがあるだろう?

ご用命は中電クラビスへ

詳しくはホームページまで!





# 各地区防犯協会の活動だより

## 愛知県



名古屋市中区栄の地下街において愛知県知事、警察本部長、県防連会長、学区防犯ボランティア団体、SKE48他が参加して年末の特別啓発活動出発式が開催され、その後、同地下街において防犯キャンペーンを実施しました。

## 田原



田原防犯協会連合会では、田原東部地域において防犯設備士3名と共に小学校の通学路など町の防犯診断を実施し、今後の安心・安全なまちづくりに生かすこととしました。

## 中



中区防犯連合協議会では、一日警察署長に任命されたメーテリアナウンサーの望木聡子さんが東別院を訪れ、特殊詐欺被害防止のトークショーを行った後、啓発品を配布して防犯意識高揚を図りました。

## 西枇杷島



西枇杷島防犯協会連合会では、一日警察署長に任命されたWOLFDOGS NAGOYAの傳田亮太選手の協力を得てエアポートウォーク名古屋において闇バイト・自動車盗・特殊詐欺の被害防止をテーマにしたトークショーを実施しました。

## 稲沢



稲沢防犯協会連合会では、管内に所在の高校に呼び掛け、稲沢緑風館高校の生徒と自転車盗被害防止キャンペーンを、また愛知啓成高校や杏和高校の生徒と特殊詐欺被害防止キャンペーンを実施し、広く市民の防犯意識高揚を図りました。

## 津島



津島防犯協会連絡協議会では、日置町自治会に(一財)日本宝くじ協会から青色回転灯装備車が配備されたことから、愛西市長、津島警察署長、愛西市防犯協会会長等が出席の上、贈呈式を行い、その後、防犯パトロールを実施しました。

中部電力グループ

## みまもりポール 公共利用サービス

対象：自治体・自治会などの公共的団体

**Point 1** 公共空間のみまもりに最適！  
防犯・交通事故・非常時の安否確認など  
設置場所は、街中の電柱をお選びいただけるので、公共空間を擁護するのに最適です。

**Point 2** ワンストップ受付・フルサポート  
複雑な共架申請や電気の申込などは不要。  
毎年の定期点検やカメラの機器長期保証(5年間)などフルサポートいたします。

「みまもりポール」とは 防犯カメラを電柱に設置し、地域のみまもるサービスです。

## 中電クラビス株式会社

【みまもりポールお客様窓口】

いいよ みまもり

0120-114-306

[受付時間：月曜日～金曜日 9:00～17:00]

※祝・祭日、年末年始を除きます。

※時間帯などにより、お問合せ窓口が大変混み合う場合がございます。

ホームページにも  
詳しく掲載しています

みまもりポール 検索



TRINITY

初期費用0円。 ※規模・プランによる

## 戸建住宅への防犯カメラ設置

15,000台以上の取付実績！

春の新生活に向け防犯を見直される方からのお問合せが増えています。

防犯カメラ導入応援

## 防犯カメラ レンタル

ファミリープラン 月額 4,400円～ (税込価格 4,840円～)

レンタル期間中ずっと無料  
修理・消耗品交換が  
詳しくはパンフレットをご確認ください

現地調査 お見積り 無料！！

防犯カメラのプロが伺い、最適な設置位置や台数もご提案します。

車の盗難・いたずら、不審者対策が多数

近隣での空き巣発生や予防策としての導入も。

3週間以上の長期録画OK！！

200万画素の高画質カメラだから安心です。

中部防犯カメラセンター

㈱トリニティー 名古屋市中区錦 2-14-21

0120-988-551

☆ 広告主募集中 この「防犯あいち」に広告を載せませんか？賛助会員を優先的に広告(有料)を募集します。



# 交番勤務員の紹介



本山交番の千葉です。

地域の安全のためパトロール  
しています。

# 本山



千種警察署  
ホームページ  
はこちらから

## 地域ぐるみで有害な環境をなくしましょう ～少年を非行・被害から守りましょう～

春休みから新学期にかけての時期は進級、進学、就職等  
少年達の生活環境が大きく変わる時期です。

新しい生活環境に馴染めず家出したり、ちょっとした気の緩み  
から深夜はいかい等不良行為を行う少年が増加する傾向に  
あります。

少年達を非行や犯罪被害から守るために、家庭では、  
夕食のひとときや休日等を利用して親子で対話する機会を  
増やしましょう。



## ～千種区で本年3件目の交通死亡事故が発生～

2月22日午前5時55分頃、覚王山西信号交差点で横断中の高齢者  
が乗用車にはねられて死亡する事故が発生しました。

## 大切な命を守るために！

道路を横断するときは横断歩道を利用しましょう。  
信号無視、斜め横断、車両の直前直後を横断すること  
は大変危険です。基本的な交通ルールを守りましょう



## 求む！人材！ ～令和6年度 愛知県警察官採用試験～

試験の程度	受付期間	第1次試験	第2次試験
警察官(A)第一回 (大卒程度)	3月1日(金)～ 4月10日(水)	試験日 5月12日(日)	試験日 6月1日(土)～ 6月19日(水)
警察官(B)第一回 (高卒程度)		合格発表日 5月22日(水)	合格発表日 8月9日(金)



採用情報  
ウェブページ

警察官募集中





110番通報の約3割が緊急性のない電話です。地理案内、相談事等は、警察署又は、相談ダイヤル#9110へ

事件・事故 緊急事案は110番へ 警察の相談ダイヤル #9110

# 交番員の紹介



田代北交番の山内です。  
3月で田代北交番員として丸4年になります。  
気軽に声をかけてください。

# 田代北



## 自動車盗を防止するために

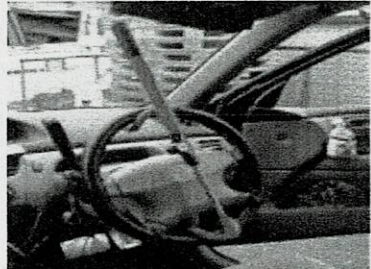
防犯対策として

- 1 駐車場に防犯カメラ、センサーライトの設置。
- 2 ハンドルロック・セキュリティーシステムの設置。

犯人は、音、光、時間のかかるものを嫌います！

ハンドルロック  
よーし！

センサーライト・防犯カメラ  
よーし！



自動車盗の防止のための防犯指導を実施しています。  
自動車のセキュリティー対策に不安な方はお声掛け下さい！

## STOP! 自動車盗



### 求む！人材！ ～令和6年度 愛知県警察官採用試験～

試験の程度	受付期間	第1次試験	第2次試験
警察官(A)第一回 (大卒程度)	3月1日(金)～ 4月10日(水)	試験日 5月12日(日) 合格発表日 5月22日(水)	試験日 6月1日(土)～ 6月19日(水) 合格発表日 8月9日(金)
警察官(B)第一回 (高卒程度)			

採用情報  
ウェブページ

警察官募集中



110番通報の約3割が緊急性のない電話です。地理案内、相談事等は、警察署又は、相談ダイヤル#9110へ

# 交番員紹介



田代南交番の吉川です！  
地域の安全のためパトロール  
しています。

## 田代南



千種警察署  
ホームページは  
こちらから



## 交通死亡事故の発生

2月22日午前5時55分頃、覚王山西信号交差点で横断中の高齢者が普通乗用車にはねられ亡くなる交通事故が発生しました。本年千種区内で3件目の交通死亡事故です。歩行者の方は、横断歩道を利用し、信号灯火をよく確認してから渡りましょう。

## 特殊詐欺は、こんな犯罪です

・一人で判断せず、必ず警察や家族に相談！  
・在宅中も常に留守番電話設定にしておきましょう！

手口① 役所をかたり、ATMを操作させて現金を振り込ませる

役所からの電話 **詐欺**  
☑ 還付金 ☑ ATM手続き

手口② 親族などをかたり、現金をダマし取る

息子や孫からの電話 **詐欺**  
☑ 鞆を無くした ☑ 現金必要

手口③ 封筒をすり替えて、キャッシュカードを盗み取る

大手百貨店からの電話 **詐欺**  
☑ カードが不正利用された

手口④ キャッシュカードをダマし取る

警察官からの電話 **詐欺**  
☑ 「暗証番号」を教える



### 求む！人材！ ～令和6年度 愛知県警察官採用試験～

試験の程度	受付期間	第1次試験	第2次試験
警察官(A)第一回 (大卒程度)	3月1日(金)～ 4月10日(水)	試験日 5月12日(日) 合格発表日 5月22日(水)	試験日 6月1日(土)～ 6月19日(水) 合格発表日 8月9日(金)
警察官(B)第一回 (高卒程度)			



採用情報  
ウェブページ

警察官募集中





# はなみずきのまちだより

■編集・発行/社会福祉法人名古屋市千種区社会福祉協議会

■ホームページ/ <https://www.chikusa-shakyo.jp>

## 今年もご協力ありがとうございました!



## 赤い羽根共同募金

千種区のみなさまから募金いただいた赤い羽根共同募金は、約7割が千種区内のさまざまな活動に使われています。(約3割は県内の福祉事業に充当)



令和5年度 千種区募金実績

# 9,498,371円

### キラキラサンタ事業



区内の子育て支援活動の一環として、子育てサロンなどのクリスマス会にプレゼントを届ける事業を行っています。毎年「花水木鯉城会※」の皆様をはじめ、地域の方にサンタクロースやトナカイに扮していただき、歌をうたったり、写真撮影をしたりと小さなお子様たちやお母さんと楽しく交流しています。

※高年大学鯉城学園を卒業された方が結成しているグループ

### 寝具クリーニングサービス事業

区内にお住まいの65歳以上の方で、布団を干すことが困難な、おひとり暮らしの方などを対象に寝具クリーニングサービス事業を行っています。



この事業は名古屋市民生委員児童委員連盟千種区支部(お住まいの地区の民生委員の皆様)にご協力いただき、毎年150名を超える方が利用しています。朝早くに預けた布団や毛布が、その日の夕方には、キレイにふっくらして戻ってくるサービスは、リピーターが多く好評です。

募金はこんなところに役立てられています!

干支の辰に変身したよ



千種区社会福祉協議会 マスコットキャラクター「ユーカリーナ」  
千種区 マスコットキャラクター「こあらっち」

もくじ

赤い羽根共同募金.....P.1	令和6年能登半島地震災害義援金の.....P.3
今年もご協力ありがとうございました!	街頭募金活動を行いました
千種区の地域支えあい事業.....P.2	令和6年度賛助会員大募集!.....P.3
ボランティア保険のご案内 令和6年度.....P.2	いきいき支援センターからのお知らせ.....P.4
「重層的支援体制整備事業」.....P.3	千種区ボランティア連絡協議会(ボラ連)を知ろう!.....P.4
令和6年4月から千種区で始まります!	善意の小箱.....P.4



# 千種区の地域支えあい事業 ～支えあいから広がる地域の輪～



「地域支えあい事業」とは、地域の方の「ちょっとした困りごと」を地域のボランティアの「力」で解決する仕組みづくりや「サロン活動」「見守り活動」「給食会」等の活動を通じて、地域における支えあいの意識を高め、誰もが安心して暮らせる学区づくりを目指した取り組みです。千種区では現在6学区(千代田橋・自由ヶ丘・富士見台・春岡・内山・千石)で取り組んでいます。毎号、ご紹介していきますので、ぜひ、各学区の活動について知っていただければと思います!



富士見台学区では毎週月曜日と木曜日の午前9時から12時まで富士見台会館で相談窓口を設けて活動しています。

困り事の依頼で多いのは、修繕作業や力仕事で、こうした依頼には、男性のボランティアさんが中心となり対応いただいています。



蛇口の水漏れ修繕、外玄関の電球取り換え、重たいマッサージソファの搬出、下駄箱の棚の修繕など、今まで様々な依頼に应运てきました。

過去にはこんな依頼もありました。

ある高齢の住民の方から、「給湯器の電源がつかないよ～」と会館に連絡があり、ボランティアさんが駆けつけました。原因を探してみると…電池がさかさまでした。住民の方もボランティアさんも顔を見合わせて笑い、おおごとにならずよかったと胸をなでおろしました。住民の方からは、「すぐに来てくれて助かりました。ご近所の方なので、家の中に入れていただくのも安心です。」とお話されています。



令和5年度 富士見台学区  
地域支えあい研修  
～認知症サポーター養成講座～

また、「ユウカリナーのつながり川柳」の、富士見台小学校児童の入賞作品(右上)どおり、登下校時の「子ども見守り」も大変活発です!



令和5年度の支えあいの研修は、いきいき支援センターによる「認知症サポーター養成講座」を行い、40名ほどの方が集まり熱心に受講されました。受講後受け取られた認知症サポーターの証(あかし)のオレンジリングのように、支えあいが円(縁)となり富士見台学区の皆さんの絆が繋がっていくことを願っています!!

令和5年度の支えあいの研修は、いきいき支援センターによる「認知症サポーター養成講座」を行い、40名ほどの方が集まり熱心に受講されました。受講後受け取られた認知症サポーターの証(あかし)のオレンジリングのように、支えあいが円(縁)となり富士見台学区の皆さんの絆が繋がっていくことを願っています!!



## ボランティア保険のご案内 令和6年度

内容	<p>① <b>ボランティア活動保険</b> ボランティア活動における傷害、賠償事故を補償する保険です。地震や津波に対応する保険(天災プラン)にも加入いただけます。 ※保険期間は手続き日の翌日から年度末まで</p> <p>② <b>ボランティア行食用保険</b> ボランティア団体が主催する行事にかける保険です。</p>	
手続方法	千種区社会福祉協議会までお越しください。(土日、祝日はお休みです。)	
注意点	手続きにはご印鑑が必要ですのでお持ちください。自動更新ではないため、毎年度申込が必要です。	

※詳細は千種区社会福祉協議会までご連絡をお願いします。



# 地域共生社会の実現に向けた「重層的支援体制整備事業」(重層事業)

## 令和6年4月から千種区で始まります!

### 事業創設の背景と経緯



- 社会での「つながり」が希薄化し、困りごとを抱えながらも孤立する世帯や、生活課題の複雑化や複合化により、単独の専門分野の制度利用や支援では十分に対応できない事例が増えています。
- 誰もが役割を持てる「地域共生社会」の実現に向け令和2年度に社会福祉法が改正され、包括的な相談支援体制の構築を目指し「重層的支援体制整備事業」(重層事業)が創設されました。
- 名古屋市においても、令和4年度から4区(北・西・中村・南)、つづいて令和5年度からさらに4区(熱田・中川・港・守山)で、同事業の試行実施が始まりました。千種区においては、準備期間を経て令和6年度から、千種区社会福祉協議会と名古屋市社会福祉協議会の共同事業体が市より委託を受け、本格実施することになりました。

### 重層的支援体制整備事業(重層事業)とは

- まずは、今ある様々な相談支援機関が、分野・対象にとらわれず、幅広く相談を受け付けます。



#### 【今ある様々な相談支援機関の例】

介護分野:いきいき支援センター  
子ども分野:子育て世代包括支援センター(保健センター)  
障がい分野:障害者基幹相談支援センター  
生活困窮分野:仕事・暮らし自立サポートセンター

- その中で、単独の相談支援機関等では対応できない複合的な課題がある場合、各機関等から依頼を受けた各区社会福祉協議会内の包括的相談支援チームが、重層事業の対象として多機関による協働で支援ができるよう調整を行います。
- また、支援に拒否的な方など、すぐに支援につながらない世帯に対して、様々な方法を用いて、本人に寄り添った働きかけを行います。
- さらに、社会から孤立し生きづらさを感じている人が、自分のペースでできるオーダーメイドの活動を通じて、社会や地域とつながるしくみを作ります。

重層事業は、これらの支援を必要に応じて一体的に実施する事業です。  
なお、生活上の困りごとは、今ある様々な相談支援機関へご相談ください。



## 令和6年能登半島地震災害義援金の街頭募金活動を行いました

このたびの災害により被災された皆様に、心よりお見舞い申し上げます。  
地震発生から1ヶ月を迎えた2月1日(木)に、覚王山駅周辺で田代学区の民生委員の皆様をはじめ、災害ボランティアちくさネットワークの皆様、区役所職員、本会職員も一緒になって、義援金の街頭募金を行いました。ご参加、ご協力いただいた皆様、ありがとうございます。集まった義援金は中央共同募金会へ送金し、被災市町村を通じて被災者へ配分されます。今後も定期的に街頭募金を行っていきます。また、区役所、在宅サービスセンター等に義援金箱も設置してありますので、皆様の温かいご支援とご協力をよろしくお願いいたします。



令和6年度

## 賛助会員大募集!

この広報紙も賛助会費で作らせていただいております。

千種区社会福祉協議会では、区民の皆様とともに地域福祉を推進するにあたり、地域での福祉事業を支援するため、その経費にご協力いただく賛助会員を広く募集いたします。



**賛助会費** 個人会員 1口 500円(年間) 法人・団体会員 1口 5,000円(年間)

※賛助会費は年会費として毎年、集めさせていただきます。(ただし、お申し出があれば会員登録を廃止します。)※会費は金額により税法上の控除対象となる場合があります。

今年度も、皆様のあたたかいご協力をよろしくお願いいたします。



いきいき支援センター  
からのお知らせ

令和6年度上半期

## 認知症の人を介護する家族支援事業を開催します!

身近な方が認知症になった時、認知症を正しく理解すること、そしてご家族だけで抱え込まないことがとても大切です。いきいき支援センターでは、令和6年度上半期も認知症の人を介護するご家族向けに『家族教室』、『家族サロン』や『もの忘れ相談医の専門相談』を開催いたします。また、認知症への理解を深めるため『認知症サポーター養成講座』も開催しますので、ぜひご参加ください。

**ご家族向け**  
**家族教室**  
時間 13:30~15:30

**東部** 4/25(木)、5/23(木)  
6/27(木)、7/25(木)  
8/22(木)

**西部** 4/16(火)、5/21(火)  
6/18(火)、7/16(火)  
8/20(火)

※予約が必要です。回によって内容が異なります。西部は「MOBILITY GATE 吹上(千種区千種3-5-7)」での開催になります。

**ご家族向け**  
**家族サロン**  
時間 13:30~15:30

**東部** 4/17(水)、5/15(水)  
6/19(水)、7/17(水)  
8/21(水)、9/18(水)

**西部** 4/22(月)、5/27(月)  
6/24(月)、7/22(月)  
8/26(月)、9/24(火)

※予約が必要です。

**ご家族向け**  
**もの忘れ相談医の専門相談**  
時間 14:00~15:30

**東部** 4/16(火)、5/21(火)  
6/18(火)、7/16(火)  
8/20(火)、9/17(火)

**西部** 4/26(金)、5/24(金)  
6/28(金)、7/19(金)  
8/23(金)、9/27(金)

※予約が必要です。相談時間は30分程度になります。

**どなたでも**  
**認知症サポーター養成講座**  
時間 14:00~15:30

**東部** 5/28(火)、7/23(火)  
9/24(火)

**西部** 4/10(水)、6/12(水)  
8/21(水)

※前日までにお申し込みください。



※内容や参加に関してのお問い合わせがございましたら、千種区東部・西部いきいき支援センターまでお気軽にご連絡下さい。なお、講師の都合等により日程や内容を変更する場合がありますので、予めご了承ください。

お問い合わせ

千種区東部いきいき支援センター TEL052-781-8343 担当学区 上野、自由ヶ丘、大和、千代田橋、東山、富士見台、星ヶ丘、宮根

千種区西部いきいき支援センター TEL052-763-1530 担当学区 内山、千石、高見、田代、千種、春岡、見付

## 千種区ボランティア連絡協議会(ボラ連)を知ろう! 千種区民まつりに出展しました!



昨年10月1日(日)に平和公園のメタセコイア広場で行われた、「第34回千種区民まつり」に、ボラ連からブースを出展しました。ボラ連の加入団体である「災害ボランティアちくさネットワーク」の皆さんを中心に、災害時の非常用トイレ・持ち出しグッズについて、楽しみながら学べる機会を設けました。

当日はあいにくの空模様でしたが、多くの方々を訪れていただき盛況となりました。



### 善意の小箱

「千種区の福祉に役立ててください」と善意の寄付等をいただきました。

<令和5年10月24日~令和6年2月13日>

- 株式会社美濃庄 様
- 匿名 様

皆様からいただいた寄付等は千種区の地域福祉の推進に活用させていただきます。ありがとうございました。

## 社会福祉法人 名古屋市千種区社会福祉協議会 (千種区在宅サービスセンター内)

〒464-0825 / 名古屋市千種区西崎町二丁目4番地の1

- お問い合わせ先 TEL 【代表】.....052-763-1531
- 【ボランティアセンター】.....052-763-1536
- 【千種区西部いきいき支援センター】.....052-763-1530
- 【千種区介護保険事業所】.....052-763-7842
- 【デイサービス】.....052-763-1331



千種区社協  
ホームページは  
こちら♪

FAX .....052-763-1547  
ホームページ.....<https://www.chikusa-shakyo.jp>



Instagram



Instagramで、ユーカリナが千種区社協のことや千種区の地域福祉の情報などを発信しています♪